

**UPUTE ZA UPORABU
DIGITALNOG SNIMAČA
4/8/16 – KANALA**

VOOK

1. a) Instalacija HDD-a

VAŽNO: 1. Uređaj podržava SATA diskove. Preporučljivo koristiti diskove koje preporuča proizvođač.

2. Prije otvaranja uređaja potrebno je dotični isključiti s napajanja.

KORAK1 Otpustite vijke i otvorite poklopac, te priključite podatkovni kabel i kabel za napajanje. Položite HDD te ga učvrstite vijcima priloženim u paketu.



Slika 1.1 Spajanje HDD-a

STEP1 Stegnite HDD vijcima kao na slici.



Fig 1.2 Učvršćivanje HDD-a

NAPOMENA: 1. Zbog jednostavnosti montaže prije nego stegnete vijke poželjno je ukopčati data i napajачki kabel.

b) Instalacija DVD-a

KORAK1 Otpustite vijke i otvorite poklopac, te priključite podatkovni kabel i kabel za napajanje. Položite DVD te ga učvrstite vijcima priloženim u paketu



Spajanje DVD snimača

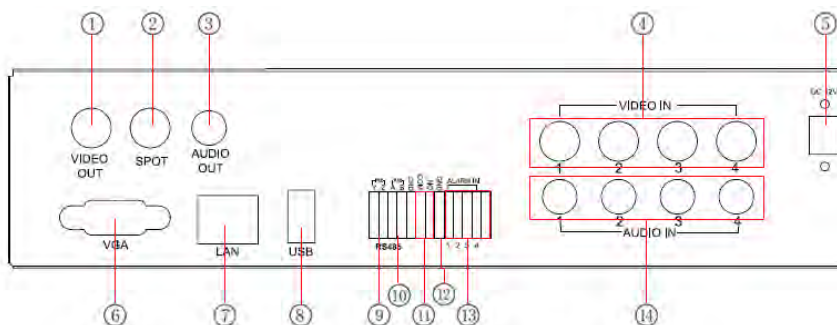
KORAK2 Učvrstite DVD snimač prema priloženoj slici.



Učvršćivanje DVD snimača

2. PRIKLJUČCI

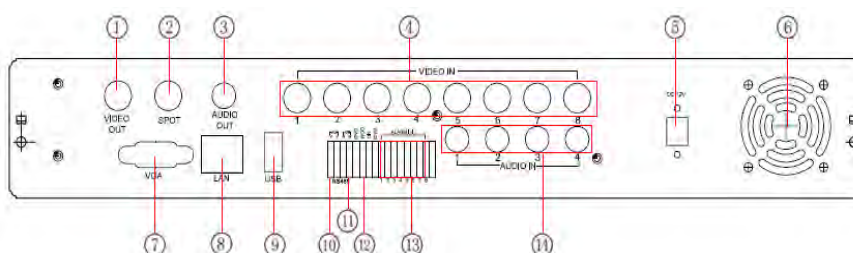
2.1 Stražnja ploča 4-kanalnog DVR-a(model VDT2304SE)



Slika 2.1 Stražnja ploča 4-kanalnog DVR-a

1	Monitorski ulaz	2	Spot ulaz, vrti kanal po kanal
3	Audio izlaz	4	Video ulazi od 1-4
5	NAPAJAČKI ULAZ DC12V	6	VGA izlaz
7	Mrežni priključak	8	USB priključak
9	Priključak za speed dome	10	Priključak za tipkovnicu
11	1-kanal relay izlaz. Spajanje na vanjski alarm	12	+5 V i uzemljenje
13	Priključak za vanjski sensor 1-4	14	4 kanala Audio ulaz

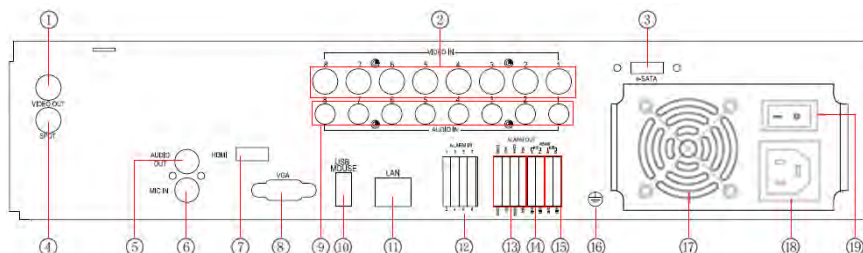
2.2 Stražnja ploča 8-kanalnog DVR-a(model VDT2308ME)



Slika 2.2 Stražnja ploča 8-kanalnog DVR-a

1	Monitorski ulaz	2	Spot ulaz, vrti kanal po kanal
3	Audio izlaz	4	Video ulazi od 1-8
5	NAPAJAČKI ULAZ DC12V	6	Hlađenje uređaja
7	VGA izlaz	8	Mrežni priključak
9	USB priključak	10	Priključak za speed dome
11	Priključak za tipkovnicu	12	+5 V i uzemljenje
13	Priključak za vanjski sensor 1-4	14	4 kanala audio ulaz

2.2 Stražnja ploča 8-kanalnog DVR-a(model VDT2508HD)



Slika 2.2 Stražnja ploča 8-kanalnog DVR-a

1	Monitorski ulaz	2	Video ulazi od 1-8
3	Priključak za HDD arhivu zapisa(e-sata)	4	Spot ulaz, vrti kanal po kanal
5	Audio izlaz	6	Komunikacija
7	High definition izlaz(opcija)	8	VGA izlaz
9	8 kanala audio ulaz	10	USB priključak
11	Mrežni priključak	12	Priključak za vanjski sensor 1-8
13	4 kanala relejni izlaz	14	Priključak za speed dome
15	Priključak za tipkovnicu	16	Uzemljenje
17	Hlađenje uređaja	18	NAPAJAČKI ULAZ
19	SKLOPKA ZA POKRETANJE UREĐAJA		

3. UKLJUČENJE UREĐAJA

KORAK1 Priključite video signal s kamere na video ulaz na uređaju.

KORAK2 Priključite video izlaz s uređaja na video ulaz na monitoru putem BNC-a ili VGA priključka.

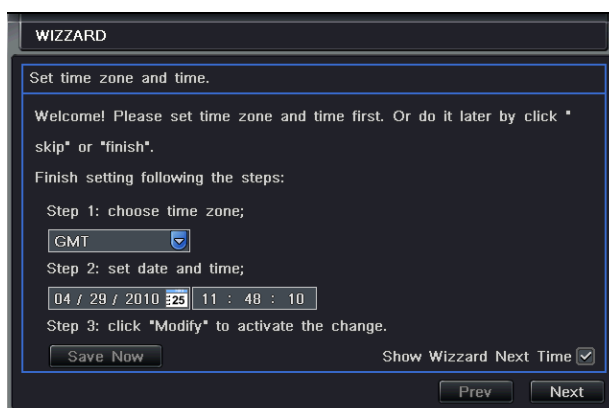
Obavijest: 1. Tvornički je postavljeno na VGA izlaz.

2. meni se može prikazivati samo na ili VGA izlazu ili monitorskom izlazu. Ukoliko imate sliku uživo ali nemate meni izbornik pritisnite tipku ESC par sekundi dok ne čujete beep na uređaju. Dugački pritiskom na tipku ESC mijenjamo izlaz između BNC-a i VGA.

KORAK3 Priključite miš na USB port i napajajući kabel te uključite uređaj na stražnjoj ploči

KORAK4 Uređaj će se pokrenuti i kao indikacija tome svijetlit će plava lampica

KORAK5 Prije rada na uređaju pokrenut će se čarobnjak otvoriti pop-up prozor(slika ispod) gdje je potrebno unijeti točnu vremensku zonu i datum i vrijeme.



KORAK6 Za zatvaranje čarobnjaka nakon podešenja potrebno je pritisnuti tipku finish, te se prijaviti na uređaj.

4. OSNOVNE POSTAVKE

4.1 Prijava u DVR meni

4.1.1 Prijava(LOGIN)

Pritisnite tipku meni koja otvara prozor za unos korisničkog imena i lozinke.

Tvorničke postavke: korisničko ime(username): admin, lozinka(password): 123456



Slika 4.1 Prijava(Login)

4.1.2 Glavni meni postavke

Pritisnite , ili ENTER tipku na prednjem panelu za ulazak u glavni meni (slika 4.2)



Slika 4-2 Glavni meni postavke

Osnovne postavke: korisnik može podesiti video system, jezik meni-a, audio, vrijeme i provjeru autorizacije.

Prikaz uživo postavke: korisnik može postaviti prikaz imena/vremena, boju slike, sakriti kamere koje ne želi da budu prikazane.

Postavke snimanja: korisnik može postaviti kvalitetu snimanja, broj slika, rezoluciju, vremensku oznaku, kružni zapis(nakon što se HDD napuni do kraja uređaj briše podatke od najstarijeg zapisa).

Planirane postavke: korisnik može postaviti snimanje po određenom vremenu, detekciji, ili sensor alarmu.

Postavke alarma: korisnik može postaviti tip senzora, okidanje po alarmu i zujalicu.

Mrežne postavke: korisnik može uključiti mrežnu funkciju I konfigurirati IP adresu ovisno o mreži na koju će se uređaj spajati, DDNS, parameter prijenosa videa preko mreže.

Postavke korisničkog računa: Administrator može dodati, izbrisati korisnika ili mijenjati korisničke ovlasti.

PTZ postavke: korisnik može podesiti protocol, brzinu, adresu, poziciju i rutu.

4.2 DVR načini snimanja

Prije snimanja korisnik mora instalirati i formatirati HDD te postaviti sve parametre snimanja. Postoje 4 načina snimanja.

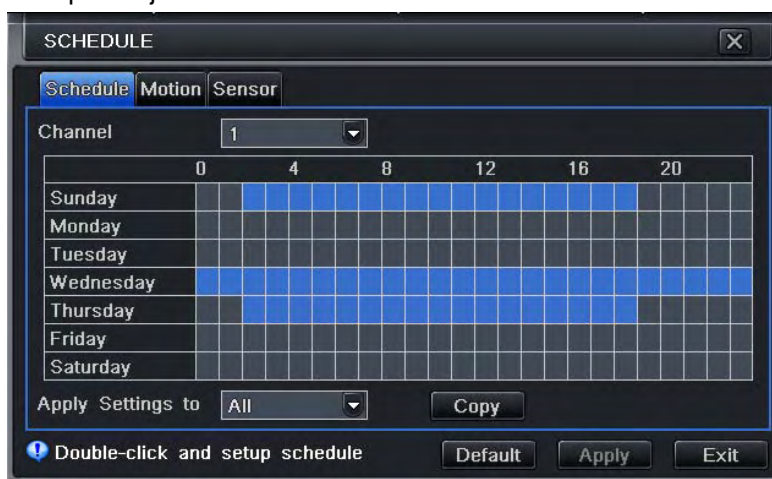
4.2.1 STALNO SNIMANJE (Manual Recording)

Pritiskom tipke REC na prednjoj ploči pokrećemo stalno snimanje. Ponovnim pritiskom zaustavlja se snimanje. Na isti način pokrećemo i zaustavljamo snimanje preko daljinskog uređaja, ili putem miša pritiskom na tipku REC na ekranu.

4.2.2 PLANIRANE POSTAVKE (Schedule Recording)

Uđemo u glavni meni – planirane postavke (slika 4-3). Korisnik može postaviti različita vremena snimanja za svaki dan posebno u tjednu. Ako korisnik želi podesiti posebnu postavku za određeni dan može koristiti funkciju praznik (Holiday function).

U koloni su dani u tjednu od ponedjeljka do nedjelje, a u redu jedan cijeli dan (0 – 24 sata). Plavo polje predstavlja obilježeno, sivo neobilježeno područje.

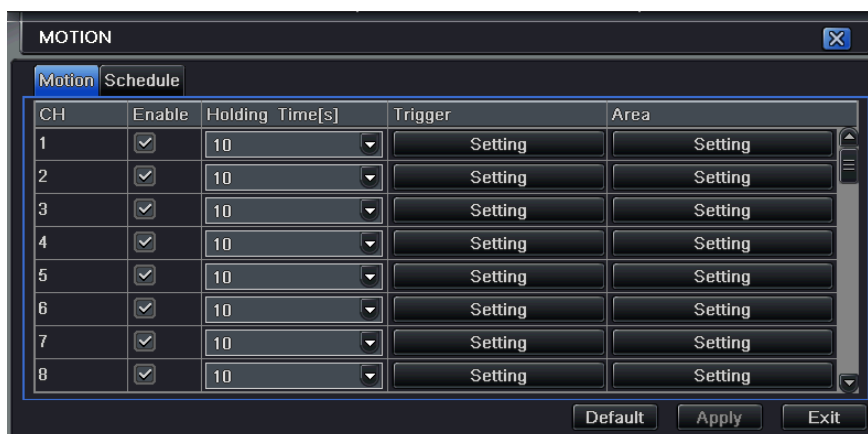


Slika 4-3 Planirane postavke snimanja

4.2.3 SNIMANJE PO DETEKCIJI (Motion Detection Recording)

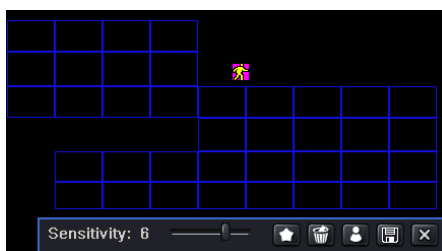
Snimanje po detekciji: ukoliko se dogodi pokret snimač će pokrenuti snimanje i aktivirati alarmni izlaz ukoliko je podešen.

Uđite u glavni meni – postavke snimanja po detekciji (slika 4-4), prvo uključite detekciju;



Slika 4-4 Postavke snimanja po detekciji

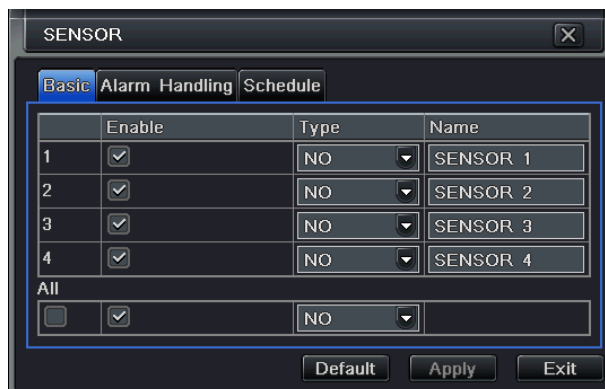
Zatim postavite polja aktiviranja detekcije i osjetljivost (Slika 4-5).



Slika 4-5 postavke polja detekcije

4.2.4 SNIMANJE PO ALARMU (Alarm Recording)

Uđemo u glavni meni – postavke alarma (Slika 4-6), omogućimo detekciju po alarmu, te odaberemo tip alarma(NO ili NC).




Slika 4-6 snimanje po senzoru

U postavkama okidanja alarma postavljamo alarmni izlaz, koje kamere će se snimati i povezani PTZ; podesite vrijeme držanja alarmnog izlaza i zujalice, Pritiskom na tipku OK spremamo postavke.

4.3 REPRODUKCIJA (Playback)

Uređaj podržava prikaz slike uživo, snimljenog materijala, pretragu po vremenu i pretragu po događaju.

4.3.1 Reprodukcija zadnje snimljenog zapisa

Pritisnite tipku  da bi započeli reprodukciju snimljenog materijala (Slika4-7). Korisnik može i vršiti neke druge radnje vezano uz reprodukciju kao što prikazuje slika.



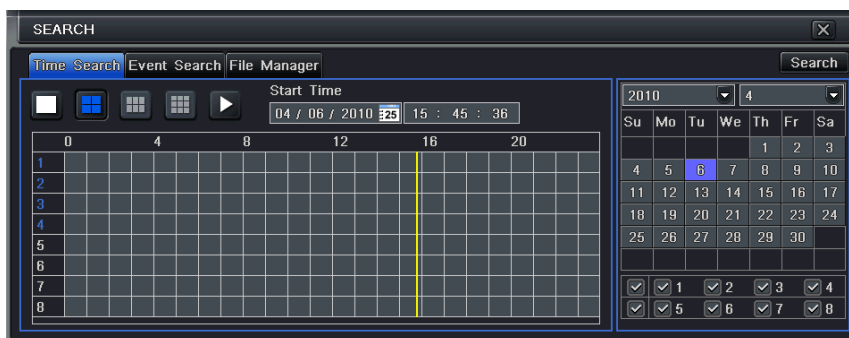
Slika 4-7 reprodukcija

4.3.2 PRETRAGA PO VREMENU (Time search)

Uđemo u postavke pretrage i odaberemo pretragu po vremenu. Ako ima zapisa za određeni dan datum će biti označen (osvijetljen).

Odaberite datum i pritisnite tipku pretraga. Unutar vremenske skale odaberite željeno vrijeme i pritisnite tipku play gdje će se pokrenuti reprodukcija, počevši s vremenom odabranom na vremenskoj skali.

Pritiskom na određene funkcijske tipke ubrzavamo/usporavamo, pauziramo, zaustavljamo ili mijenjamo prikaz ekrana.



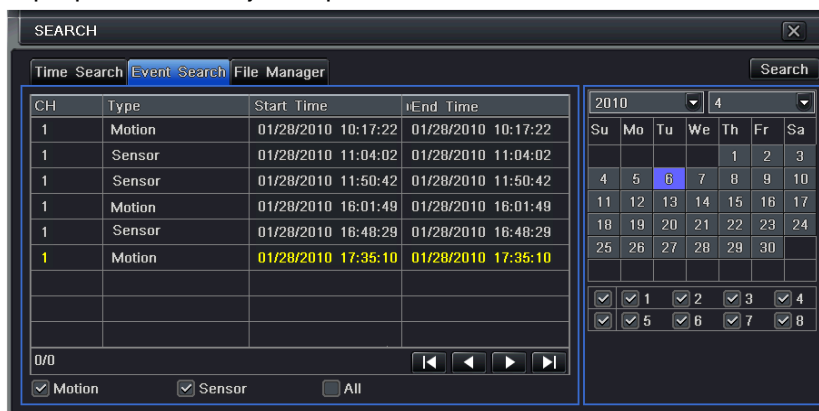
Slika 4-8 pretraga po vremenu

4.3.3 PRETRAGA PO DOGAĐAJU (Event search)

Uđemo u postavke pretrage i odaberemo pretragu po događaju. Zatim odaberemo određeni dan i unutar tog dana pokrenemo željeni zapis (slika 4-9).

Da bi smanjili listu za određeni dan možemo je filtrirati na način da odaberemo željenu pretragu po senzoru ili detekciji.

Dvostrukim klikom na zapis pokrećemo željeni zapis.



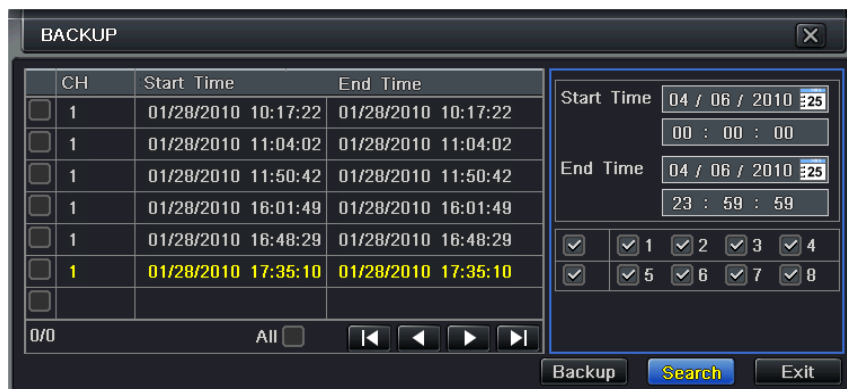
Slika 4-9 pretraga po događaju

4.4 ARHIVA ZAPISA (Back up)

Uređaj podržava arhivu podataka s ugrađenim SATA DVD snimačem, USB memorijom ili USB diskom.

DVD snimač je opcija.

Unutar meni-a odaberemo "BACKUP" (slika 3-10) odaberemo početno i završno vrijeme, željene kanale. Pritiskom na tipku BACKUP pokrećemo arhiviranje podataka s internog diska na vanjski disk.



Slika 4-10 Postavke arhive zapisa

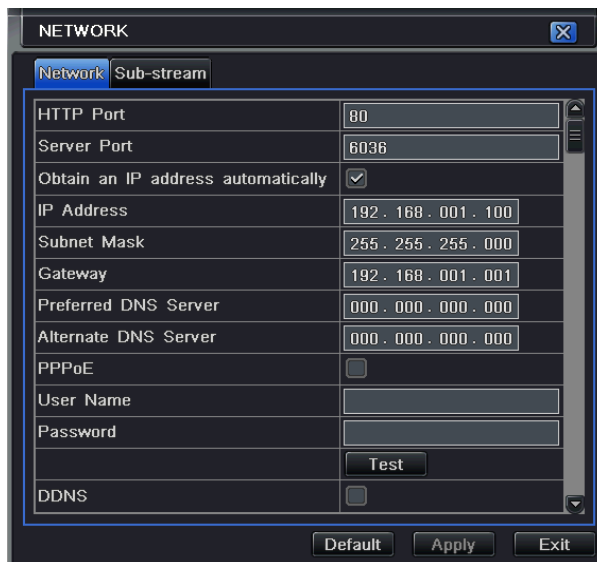
5. UDALJENI VIDEONADZOR (Remote Surveillance)

Za udaljeni videonadzor, uređaj treba biti u lokalnoj mreži ili na internet.

Postoje 3 metode udaljenog nadzora.

5.1 Koristeći DHCP za dobivanje IP adrese

Uđemo u glavni meni, system – mrežne postavke (slika 5-1) i omogućite DHCP u snimaču i na routeru.



Slika 5-1 Mrežne postavke

Otvorite video postavke da bi postavili mrežne video parameter poput rezolucije, broja slika, itd.

Otvorite IE pretraživač na računalu u mreži na kojoj je i snimač. Upišite IP adresu snimača u pretraživači i pritisnite enter.

IE pretraživač će automatski pitati za instalaciju ActiveX kontrola. Nakon toga će se otvoriti prozor za upis korisničkog imena i lozinke.

Nakon ispravnog unosa korisničkog imena i lozinke (username: admin, password: 123456) dobit ćete na ekranu prikaz slika uživo.

5.2 Pristup uređaju preko internet(Access DVR on WAN)

Unesite IP adresu, Subnet i adresu router-a. Ako koristite DHCP, potrebno ga je omogućiti na uređaju I router-u. Da bi pristup uređaju s udaljene lokacije funkcionirao potrebno je kreirati statičnu adresu pomoću DYNDNS servisa, te postojeći unijeti u router ili snimač, u router-u podesiti port (port forward) na adresu snimača koji će vanjski promet preusmjeriti na lokalnu adresu.

Port snimača je tvornički 80, potrebno ga promijeniti (staviti npr. 5000).

Otvorite IE pretraživač na računalu u mreži na kojoj je i snimač. Upišite IP adresu snimača u pretraživači i pritisnite enter.

IE pretraživač će automatski pitati za instalaciju ActiveX kontrola. Nakon toga će se otvoriti prozor za upis korisničkog imena i lozinke.

Nakon ispravnog unosa korisničkog imena I lozinke(username: admin, password: 123456) dobit ćete na ekranu prikaz slika uživo.

5.3 Spajanje uređaja na internet preko dial-up ADSL-a (Connect the DVR to Internet through dial-up ADSL)

Upišite IP adresu, subnet i adresu router-a dobivenu od operatera. Upišite dobiveno korisničko ime i lozinku. Uređaj će se automatski spojiti na internet I napisati poruku uspješna konekcija (connection succeeds).

Otvorite IE pretraživač na računalu u mreži na kojoj je i snimač. Upišite IP adresu snimača u pretraživači i pritisnite enter.

IE pretraživač će automatski pitati za instalaciju ActiveX kontrola. Nakon toga će se otvoriti prozor za upis korisničkog imena i lozinke.

Nakon ispravnog unosa korisničkog imena I lozinke(username: admin, password: 123456) dobit ćete na ekranu prikaz slika uživo.